

**ÖLFREI**

Besonderes Merkmal dieses neuentwickelten Klopfers ist eine weite Abdeckung des Schlagkraft- und Intervall-Einstellbereichs. Möglich ist dies durch einen breiten Betriebsdruckbereich von z. B. 2 - 7 bar. Die Schlagkraft kann pneumatisch und zusätzlich (nicht FKL-50si) mechanisch eingestellt werden. Das Schlagintervall kann bis zu 2 Schläge / Sekunde oder mehrere Minuten / Schlag betragen. Der Klopfer ist somit sehr flexibel verwendbar.

Mit Hilfe der optionalen pneumatischen Intervallsteuerung (PTR) ist es möglich, die Schlagfrequenz der Klopfer ohne zusätzliche Hilfsenergie zu regeln.

Der Klopfer wird mit einer Grundplatte ausgeliefert, die zur Befestigung des Klopfers und



Übertragung des Schlagimpulses dient. Klopfergehäuse und -grundplatte sind aus Aluminium. Die Schlagplatte (in der Grundplatte integriert) ist aus schlagfestem Spezialkunststoff.

Die pneumatischen Klopfer können mit trockener Druckluft und somit schmierungsfrei betrieben werden. Sollte ölhaltige Druckluft zum Betrieb des Klopfers gewählt werden, muss dies auch beibehalten werden, da die Grundschmierung des Klopfers durch die ölhaltige Luft ausgewaschen wird. Der Klopfer kann in einem Temperaturbereich von -20° bis 80°C (FKL-50si 0° bis 100°C) in der Standardausführung arbeiten. Bei Temperaturen zwischen -40° bis 130°C ist eine Spezialausführung lieferbar. Hierbei bitten wir um Ihre Anfrage.

**TECHNISCHE DATEN**

Gerät	Betriebsdruck bar	Arbeit / Schlag Nm	Impuls / Schlag Ns	Gewicht kg	Luftverbrauch / Schlag l
FKL-50si	2 - 7,0	5 - 15	1 - 3,5	1,85	0,1 - 0,3
FKL-100si	3 - 7,5	0 - 60	0 - 10,5	4,5	0,5 - 1,1
FKL-150si	4 - 7,0	0 - 110	0 - 28,5	9,5	1,2 - 1,7
FKL-200si	4 - 7,5	0 - 200	0 - 57,5	14,8	2,2 - 3,3

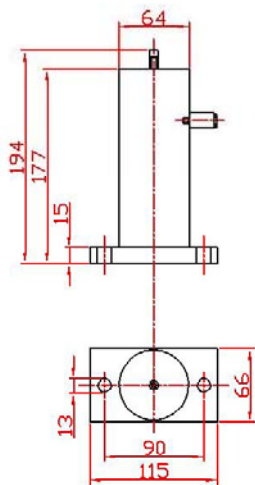
Die technischen Daten wurden mit einem Kistler 3-Achsen Dynamometer gemessen. Die Versuche wurden auf einem massiven Labor-Testblock durchgeführt und mit einem Kistler-Kontroll-Monitor (COMO) angezeigt.



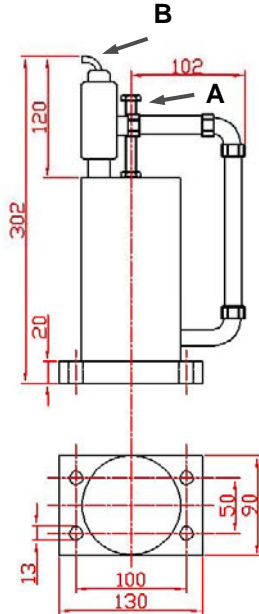
Weitere Informationen im Internet [www.aldak.de](http://www.aldak.de) unter: " **pneumatische Vibratoren** " .

**ABMESSUNGEN in mm**

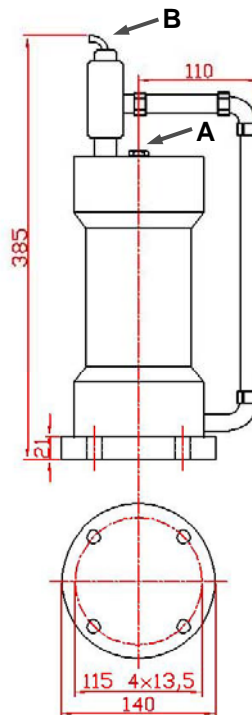
A: Einstellung der Schlagkraft mittels Federkrafteinstellung  
B: Einstellung der Schlagkraft mittels Luftdruckeinstellung



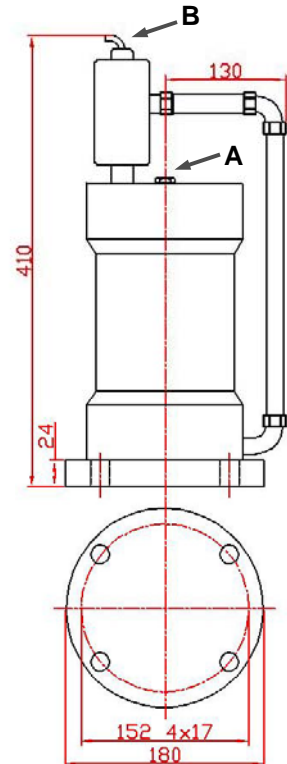
FKL-50si



FKL-100si

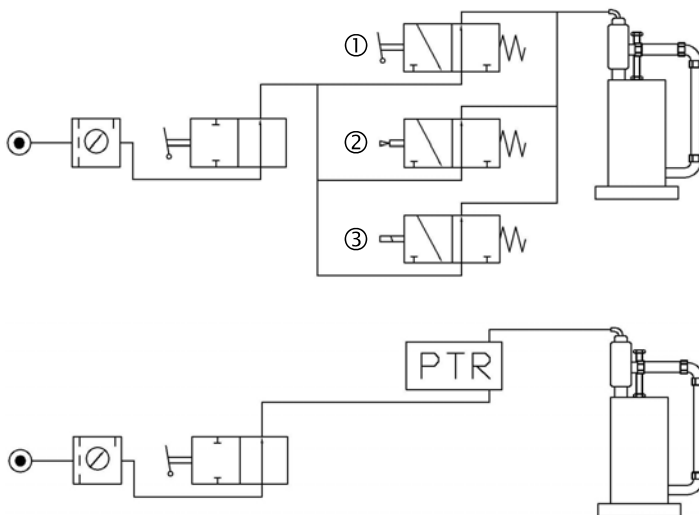


FKL-150si



FKL-200si

**STANDARD - INSTALLATIONSBEISPIELE DER FKL-si KLOPFER**



**Steuerung\* des Klopfers bauseitig**

- Druckluftquelle
- Wartungseinheit (ohne oder mit Öler)
- Kugelhahn o. Ventil (System Ein/Aus)
- Taktung über:
  - ① 3/2-Wege-Handventil NO oder
  - ② 3/2-Wege-Pneumatikventil NO oder
  - ③ 3/2-Wege-Magnetventil NO
- pneumatischer Klopfer FKL-50/100/150/200si

**Steuerung\* des Klopfers mit PTR**

- Druckluftquelle
- Wartungseinheit (ohne oder mit Öler)
- Kugelhahn o. Ventil (System Ein/Aus)
- PTR/PTR-150/PTR-200
- pneumatischer Klopfer FKL-50/100/150/200si

\* Steuerung der Schlagkraft und Schlagfrequenz (optional).

Die Einstellung einer kontinuierlichen bzw. bedarfsgerechten Schlagfrequenz erfolgt entweder bauseitig, indem elektrische, pneumatische oder mechanische Impulse auf ein entsprechendes 3/2-Wege-Ventil gegeben werden (s. oberes Schaltschema). Alternativ können die Klopfer auch ohne externe Impulse mittels Steuerung getaktet werden, wie z. B. mit der pneumatischen Intervallsteuerung (PTR), wobei die Schlagkraft durch den Eingangsdruck oder des Kolbenanschlagbolzens stufenlos eingestellt werden kann und die Schlagfrequenz an der PTR justiert wird.

Wir behalten uns das Recht vor, Spezifikationen oder Produkte ohne Ankündigung oder Verpflichtung zu verbessern, abzuändern oder zurückzunehmen.

Weitere Informationen im Internet [www.aldak.de](http://www.aldak.de) unter: " **pneumatische Vibratoren** " .